



AMK-Syd

# Udviklingen på arbejdsmarkedet RAR Fyn



Marts 2021

# Forord

Beskæftigelsesområdet er omfattende og har stor betydning. Mange borgere er i kontakt med beskæftigelsessystemet, og der er en vifte af ydelser og indsatser, som administreres af jobcentre og a-kasser.

Det regionale samarbejde er afgørende for en virkningsfuld beskæftigelsesindsats til gavn for både borgere og virksomheder. Det er vigtigt, at både RAR-medlemmer og andre aktører ift. den regionale beskæftigelsespolitik og indsats har et vidensgrundlag for at kunne forstå, udvikle og koordinere de indsatser, der er behov for regionalt.

Notatet skal sammen med hjemmesiderne rar-bm.dk, jobindsats.dk og star.dk bidrage til at skabe et fælles vidensgrundlag for RAR-medlemmerne samt øvrige interessenter i den fynske beskæftigelsesindsats.

Notatet skal gøre det nemmere at vurdere og diskutere, hvordan det går med beskæftigelsesindsatsen i det regionale arbejdsmarkedsområde (RAR).

## **Indhold: Status og overblik på arbejdsmarkedet**

- Notatet indleder med at vise udviklingen i lønmodtagerbeskæftigelsen samlet og fordelt på RAR-områder samt på brancher.
- Afsnittet om jobomsætningen giver et billede af, hvor mange jobåbninger der er i området.
- Dernæst følger et overblik over rekrutteringssituationen, hvor der først vises udvalgte tal fra rekrutterings-surveyen, samt den seneste udvikling i ledigheden.
- Til sidst vises de seneste forventninger til udviklingen på arbejdsmarkedet, herunder ledighedsudviklingen og beskæftigelsesudviklingen.

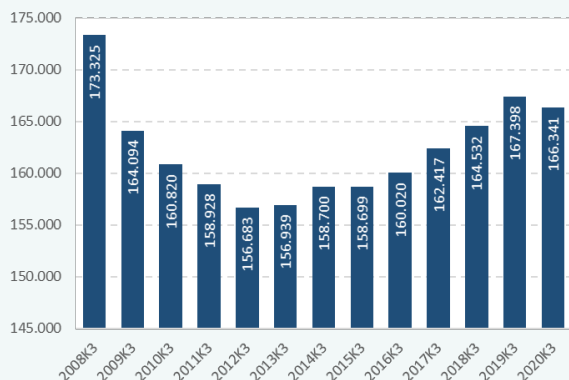
## **Begreber og definitioner – se bagerst i notatet**

Beskæftigelsesområdet kan være komplekst. Tit har begreber og definitioner stor betydning for de tal, der præsenteres, og hvad det er for konklusioner, der kan drages. Vi har valgt at medtage centrale definitioner bagerst i notatet. Til alle figurer er benyttet data fra Jobindsats.dk

Oversigtsnotatet udarbejdes af STAR/Arbejdsmarkedskontor Syd til alle faste møder i RAR.

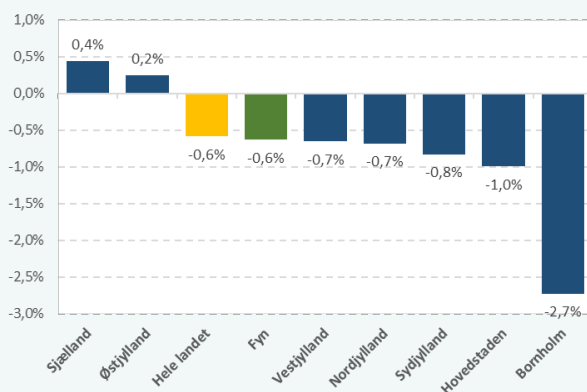
# Udviklingen i beskæftigelsen

Fig. 1: Udvikling i antal fuldtidsbeskæftigede lønmodtagere på Fyn (arbejdssted), 3. kvartal 2008 - 3. kvartal 2020



Kilde: Danmarks Statistik (LBESK31) og egne beregninger

Fig. 2: Udvikling i antal fuldtidsbeskæftigede lønmodtagere (landsdel, arbejdssted), 3. kvartal 2019 - 3. kvartal 2020



Kilde: Danmarks Statistik (LBESK31) og egne beregninger

Tabel 1: Udvikling i antal fuldtidsbeskæftigede lønmodtagere på Fyn opgjort på branche (arbejdssted), 3. kvartal 2019 - 3. kvartal 2020

Brancher (landsdel Fyn)	3. kvartal 2019	3. kvartal 2020	Udvikling i antal	Udvikling i pct.
TOT Erhverv i alt	167.398	166.341	-1.057	-0,6%
1 Landbrug, skovbrug og fiskeri	5.298	5.341	43	0,8%
2 Industri, råstofindvinding og forsyningsvirksomhed	21.997	21.379	-618	-2,8%
3 Bygge og anlæg	11.173	11.517	344	3,1%
4 Handel og transport mv.	35.141	34.830	-311	-0,9%
5 Information og kommunikation	4.834	4.931	97	2,0%
6 Finansiering og forsikring	3.391	3.381	-10	-0,3%
7 Ejendomshandel og udlejning	2.324	2.439	115	4,9%
8 Erhvervsservice	16.028	15.745	-283	-1,8%
9 Offentlig administration, undervisning og sundhed	62.053	61.737	-316	-0,5%
10 Kultur, fritid og anden service	5.142	5.023	-119	-2,3%

Kilde: Danmarks Statistik (LBESK31) og egne beregninger.

Note: Beskæftigelsestallene er baseret på e-indkomst og omfatter dermed kun lønmodtagere. Da data er fra Danmarks Statistik, kan de ikke sammenlignes med tal på jobindsats.

Beskæftigelsen på Fyn er i det seneste år med COVID 19 faldet. Som figur 1 viser, er den fynske beskæftigelse det seneste år faldet med 1.057 fuldtidsbeskæftigede. Det svarer til et fald på 0,6 pct. Lønmodtagerbeskæftigelsen har siden et stort fald i foråret 2020 hentet noget af det tabte henover efteråret. Lønmodtagerbeskæftigelsen har dog igen vist et fald i december måned.

Fyn har det seneste år oplevet en tilbagegang, der er på niveau med landsgennemsnittet. Figur 2 viser, at beskæftigelsen udvikler sig lidt forskelligt i landsdelene i Danmark. Udviklingen viser også, at den stigende tendens i efteråret især skete i Sjælland og Østjylland, hvor der i 3. kvartal faktisk var en stigning i lønmodtagerbeskæftigelsen ift. samme periode året før. Fyn oplevede ikke en lige så positiv udvikling, men er det område med det mindste fald af de øvrige landsdele med et fald på 0,6 pct.

Samlet set er beskæftigelsen på landsplan faldende det seneste år med 0,6 pct. eller godt 13.400 færre fuldtidsbeskæftigede.

Ærø og Nordfyn har en lille positiv fremgang i beskæftigelsen. Ærø med en stigning på 3,3 pct. og Nordfyn med 0,5 pct. De øvrige kommuner i RAR Fyns område oplever en tilbagegang i beskæftigelsen efter arbejdssted. Den største relative tilbagegang i beskæftigelsen ses i Kerteminde (-2,6 pct.), Svendborg (-2 pct.) og på Langeland (-1,7 pct.) (3. kv. 2020).

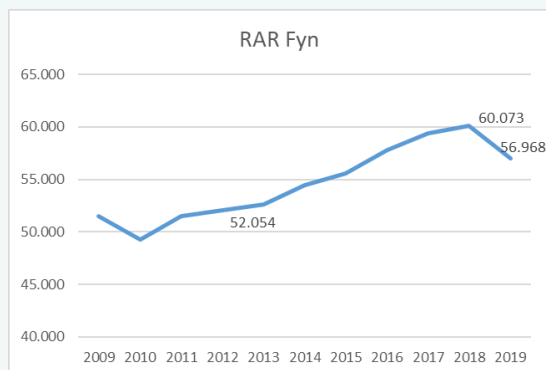
Ser vi i tabel 1 udviklingen i beskæftigelsen fordelt på brancher i det seneste år, ses der stigninger i beskæftigelsen på Fyn inden for hovedsageligt Bygge/anlæg - og derudover Ejendomshandel/udlejning, Information/kommunikation og Landbrug.

Den samlede faldende beskæftigelse skal især ses i fald i Industri, det offentlige, Erhvervsservice og Handel/transport.

Der forventes i de kommende år en vækst i beskæftigelsen i RAR Fyns område. Frem til år 2022 forventes en stigning i beskæftigelsen på 0,9 pct., svarende til 1.830 personer. Det er overvejende den private servicesektor, som tegner sig for denne stigning i beskæftigelsen. Her forventes det, at der kommer 2.000 flere i job. Der forventes en lille tilbagegang i Offentlig service og Landbrug.

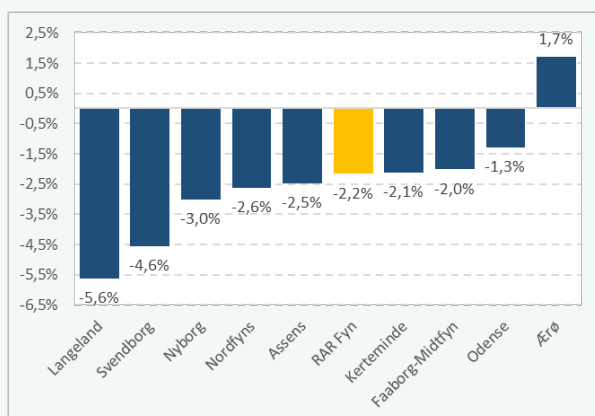
# Jobomsætning

Fig. 3: Udvikling i jobomsætningen i RAR-Fyns område opgjort pr. år (2009-2019)



Kilde: Jobindsats.dk og egne beregninger (særkørsel)

Fig. 4: Udvikling i jobomsætningen fordelt på kommuner, seneste år (4. kv 19-3. kv 20), sammenlignet med samme periode året før



Kilde: Jobindsats.dk og egne beregninger (særkørsel)

P.t. er der ikke data for Figur 5

Både under høj- og lavkonjunkturer er der en høj jobomsætning på det danske arbejdsmarked. I hele landet er der årligt mellem 650.000-800.000 jobåbninger.

I RAR Fyns område har der siden 2009 været mellem 50- og i 2019 lige under 57.000 jobåbninger. Som figur 3 viser, har den årlige jobomsætning – bortset fra senest 2018-19 – været stigende siden 2009, og jobomsætningen, og dermed aktiviteten på det fynske arbejdsmarked, er i dag i omegnen af 20 pct. større end lige efter forrige krise - finanskrisen i 2009.

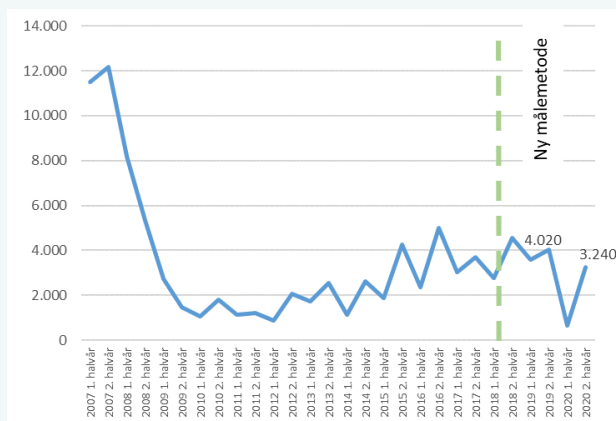
Den seneste udvikling viser, at COVID 19 også har påvirket, og det seneste år er der en tilbagegang i jobomsætningen. Samlet har der været et fald på 2,2 pct. i årsperioden frem til 3. kv. 2020 i forhold til året før.

Det er dog vigtigt at påpege, at trods faldet er jobomsætningen fortsat i omegnen af 57.000 jobåbninger i det seneste år.

Ærø oplever som den eneste fynske kommune en stigning i jobomsætningen. De øvrige kommuner oplever tilbagegang i jobomsætningen – største relative fald i Langeland, Svendborg og Nyborg.

# Rekrutteringssituationen på arbejdsmarkedet

Fig. 6: Udvikling i forgæves rekrutteringer (mangel), 1 halvår 2007 – dec. 2020, RAR Fyn



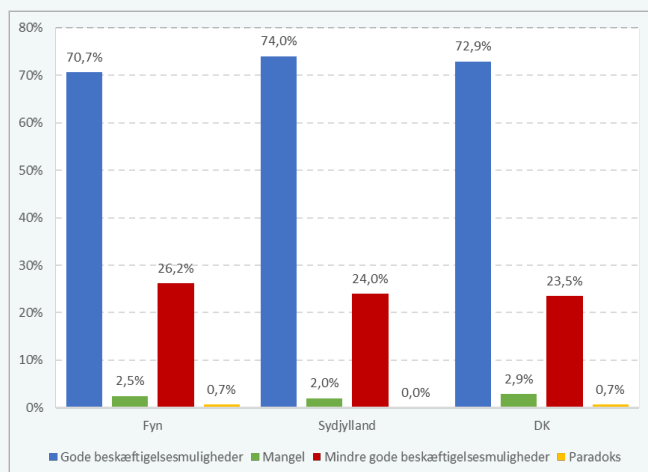
Kilde: Star rekrutteringssurvey, 2007-2020

Tabel 2: Forgæves rekrutteringer opgjort på brancher, RAR-Fyn, december 2020

Brancher (RAR Fyn)	Antal forgæves rekrutteringer	Forgæves rekrutteringsrate (FRR)
Bygge og anlæg	750	42%
Hoteller og restauranter	420	41%
Industri	260	30%
Rejsebureauer, rengøring og anden	500	29%
Andre serviceydelser mv.	120	25%
Information og kommunikation	70	22%
Sundhed og socialvæsen	440	17%
Kultur og fritid	20	16%
Handel	270	13%
Offentlig administration, forsvar og politi	150	10%
Videnservice	40	9%
Undervisning	120	5%
Landbrug, skovbrug og fiskeri	-	-
Transport	-	-
Finansiering og forsikring	-	-
Ejendomshandel og udlejning	-	-
Andet	-	-
<b>Alle brancher</b>	<b>3.240</b>	<b>20%</b>

Kilde: Star rekrutteringssurvey, dec. 2020

Fig. 7: Andel stillingskategorier efter balancestatus i Arbejdsmarkedsbalancen, 1. halvår 2021



Kilde: Arbejdsmarkedsbalancen gældende i foråret 2021

Styrelsen for Arbejdsmarked og Rekruttering udarbejder hvert halvår Arbejdsmarkedsbalancer for hvert af de 8 RAR-områder.

Antallet af forgæves rekrutteringer er i december 2020 opgjort til 47.300 (målt over det seneste halvår). I september 2020 var antallet af forgæves rekrutteringer 46.870. Antallet er ca. 28 pct. under niveauet før corona-krisen, og afspejler dermed afmatningen på arbejdsmarkedet. Det svarer til en forgæves rekrutteringsrate (FRR – se forklaring nederst på siden) på 19,5 pct. Der er således stadig mangel på arbejdskraft på dele af arbejdsmarkedet.

I Fyn var der i dec. 2020 3.240 forgæves rekrutteringer (målt over det seneste halve år). Det svarer til en forgæves rekrutteringsrate (FRR) på 20 pct. og således lidt højere end landsgennemsnittet.

Som det fremgår af tabel 2, har Bygge/anlæg en forgæves rekrutteringsrate (FRR) på 42 pct. Dvs. i godt 4 ud af 10 rekrutteringer har man ikke fået den efterspurgte profil. Det er primært stillingsbetegnelser som murer, tømrer, elektriker og kloakrør lægger, der ses rekrutteringsproblemer for i denne branche.

Herefter følger brancherne Hoteller/restauration, Industri og Rejsebureauer, rengøring og anden operationel service. I sidstnævnte branche er det udelukkende rengøring, der melder om forgæves rekrutteringer.

Figur 7 viser, hvordan jobmulighederne i 2. halvår er for ca. 850 stillingsbetegnelser i RAR Fyns område via Arbejdsmarkedsbalancen, hvor de enkelte stillingsbetegnelser placeres i fire forskellige kategorier fra mindre gode beskæftigelsesmuligheder til mangelområder.

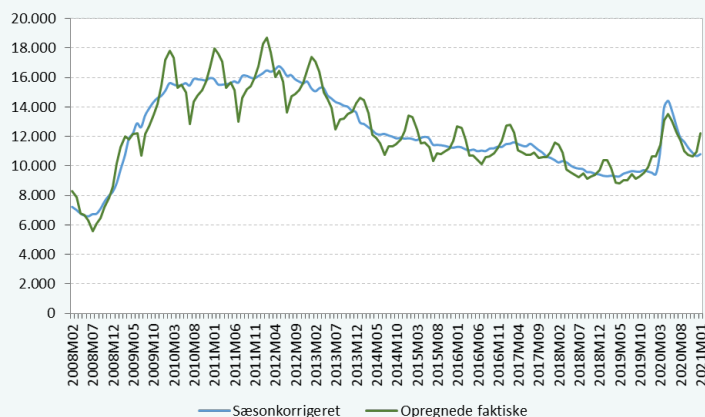
Baggrunden for balancen er at sammenholde statistiske oplysninger om ledighed, mangel på arbejdskraft, beskæftigelse og jobåbninger på det regionale arbejdsmarked.

## FRR

I undersøgelsen er udvalgte virksomheder, som har haft et elektronisk jobopslag, blevet spurgt ind til, om rekrutteringen lykkedes, eller om den var forgæves. Hvis der f.eks. i et RAR-område har været 60 rekrutteringsforsøg efter tømrere, og det ikke har været muligt at besætte 20 af pladserne med den efterspurgte profil, vil den forgæves rekrutteringsrate kunne opgøres til 33 pct. Hvert tredje forsøg på at rekruttere tømrere er således ikke lykkedes.

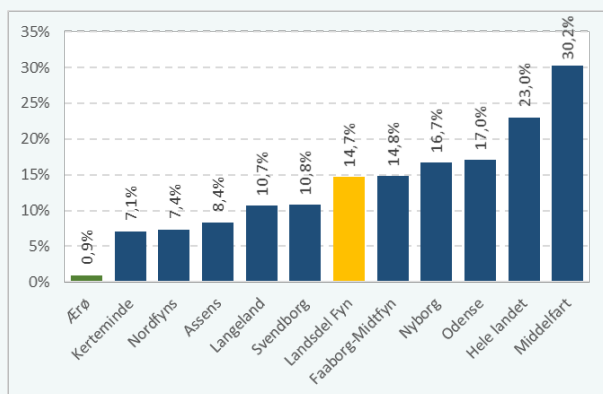
# Udvikling i ledigheden

Fig. 8: Udvikling i bruttoledigheden på Fyn, sæsonkorrigeret og faktisk antal ledige, 1. kv. 2008 - jan 2021



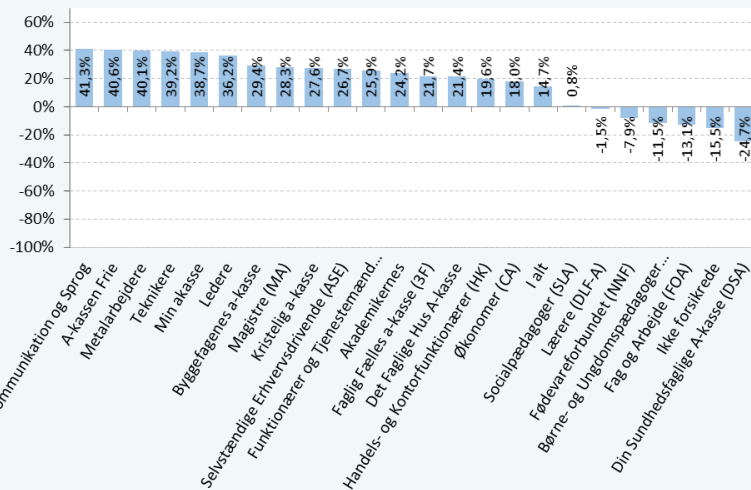
Kilde: Danmarks Statistik og egne beregninger

Fig. 9: Udvikling i ledighed, dec. 2019 – dec. 2020



Kilde: Danmarks Statistik og egne beregninger

Fig. 10: Ledighedsudviklingen fordelt på a-kasser, dec. 2019 – dec. 2020



Kilde: Danmarks Statistik og egne beregninger

Ledigheden er det seneste år med COVID 19 steget på Fyn. I figur 8 kan den sæsonkorrigerede ledighed ses. Her fremgår det, at den sæsonkorrigerede ledighed steg kraftigt i marts med den første nedlukning af dele af arbejdsmarkedet - efter der igen blev åbnet op, har ledigheden været faldende igennem alle måneder i efteråret frem til og med december 2020.

Den sæsonkorrigerede ledighed er i januar 2021 igen steget med nedlukning 2 - Det er dog en mindre stigning fra december til januar på 122 personer, svarende til 1,1 pct. Der er nu 10.808 ledige, svarende til 4,7 pct. af arbejdsstyrken på Fyn.

På landsplan er den sæsonkorrigerede ledighed steget med 1.290 personer, og ledighedsprocenten er nu på 4,4 pct. af arbejdsstyrken.

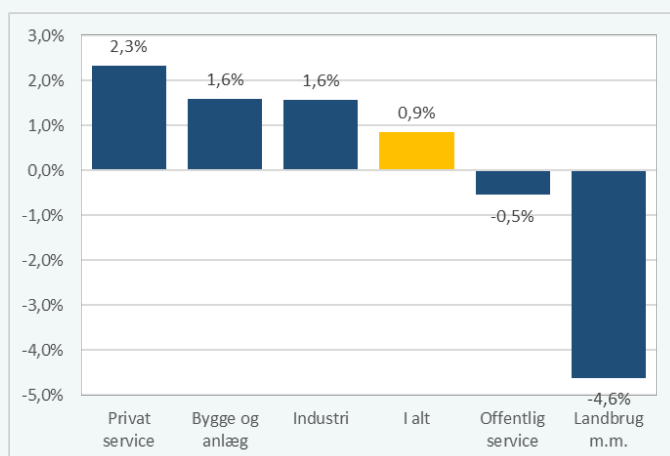
I RAR Fyns område har Ærø, Assens, Faaborg-Midtfyn og Kerteminde den laveste ledighed, mens Svendborg, Langeland og Odense har den højeste.

De største stigninger for RAR Fyn-kommunerne ses i Odense og Nyborg - de mindste stigninger ses på Ærø og i Kerteminde, Nordfyns og Assens (se figur 9).

Ser man i figur 10 på udviklingen for de forskellige a-kasser, er der forskelle. Flere a-kasser har faldende ledighed, bl.a. DSA, FOA, BUPL og NNF. De fleste øvrige oplever stigende ledighed. Størst for Journalister, A-kassen Frie og Metalarbejderne.

# Forventninger til ledighed og beskæftigelse (fremskrivninger)

Fig. 11: Fremskrivning af beskæftigelsen fordelt på sektor, fremskrivning fra 4. kv. 2020 – 4. kv. 2022



Kilde: Danmarks Statistik, ØIM og egne beregninger

Fig. 12: Udvikling i ledigheden for RAR-området, fremskrivning fra 4. kvartal 2020 – 4. kvartal 2022



Kilde: Danmarks Statistik, ØIM og egne beregninger

Tabel 3: Fremskrivning af ledigheden fordelt på a-kasser, fremskrivning fra 4. kvartal 2020 til 4. kvartal 2022

	2020K4	2022K4	Udvikling 2020K4 til 2022K4	
Akademikere	1.790	1.560	-230	-12,8%
Byggefag	160	170	10	6,3%
Fag og Arbejde (FOA)	350	280	-70	-20,0%
Faglig Fælles a-kasse (3F)	1.560	1.410	-150	-9,6%
Funktionærer og tjenestemænd	1.510	1.370	-140	-9,3%
Handels- og Kontorfunktionærer (HK)	720	570	-150	-20,8%
Metalarbejdere	410	420	10	2,4%
Nærings- og nydelsesmiddelindustrien	60	60	0	0,0%
Tekniske funktionærer	630	540	-90	-14,3%
Øvrige a-kasser	2.250	2.020	-230	-10,2%
Ikke forsikrede	1.460	930	-530	-36,3%
I alt	10.900	9.330	-1.570	-14,4%

Kilde: Danmarks Statistik, ØIM og egne beregninger

Af figur 11 fremgår det, at der frem til år 2022 forventes en stigning i beskæftigelsen på 0,9 pct., svarende til 1.830 personer.

Det er overvejende den private service-sektor, som tegner sig for denne stigning i beskæftigelsen. Her forventes det, at der kommer 2.000 flere i job.

Der er størst relativ fremgang i beskæftigelsen i Privat service efterfulgt af Bygge-/anlæg og Industri. Der forventes en mindre tilbagegang i Offentlig service og Landbrug.

Prognoserne er baseret på, at det vurderes, at dansk økonomi har et godt udgangspunkt med stærk vækst i de seneste år og rekordhøj beskæftigelse. Men i udlandet er økonomien svækket og usikkerheden høj. Det vil påvirke Danmark. Væksten går ned i tempo, og beskæftigelsen forventes at stige mere moderat.

Ser man nærmere på fremskrivningen af ledigheden, så forventes genopretning og vækst i Danmark at få ledigheden til at falde. Det fremgår af figur 12, at ledigheden fra 2020 til 2022 ventes at falde med 1.570 bruttoledige, hvilket svarer til et fald på 14,4 pct.

Ser man i tabel 3 nærmere på, hvordan ledigheden forventes at udvikle sig fordelt på a-kasser, så kan det ses, at de fleste a-kasser vil opleve fald i ledigheden. Største absolutte fald for bl.a. Akademikere, 3F og HK.

## Begreber og definitioner

- **Lønmodtager beskæftigelsen (fig. 1, 2 og tabel 1):** I figurerne vises antallet af beskæftigede lønmodtagere. Tallene angiver antallet af lønmodtagere, der har modtaget lønudbetaling inden for et område. Tallene er opgjort som antal fuldtidsbeskæftigede. Det er vigtigt at bemærke, at der er mindre forskelle mellem definitionen hos DST og den definition, der anvendes i Jobindsats. Derfor er tallene ikke direkte sammenlignelige. Data er hentet fra Jobindsats.
- **Jobomsætning (fig. 3-5):** Målingen opgør – i den valgte periode – antallet af tilfælde, hvor en person er startet i et nyt job. Ansættelserne tager udgangspunkt i lønudbetalinger i elndkomst, da vi ikke har oplysninger om start og sluttidspunkter for ansættelser. En ansættelse er defineret ved en lønudbetaling fra en arbejdsgiver til en person i en periode, hvor der i perioden før ikke var en lønudbetaling fra samme arbejdsgiver til samme person eller slet ingen lønudbetaling til den pågældende person. Data er hentet fra Jobindsats.
- **Forgæves rekrutteringer (fig. 6 og tabel 2):** Antallet af forgæves rekrutteringer anvendes til at sige noget om mangel-situationen. En forgæves rekruttering er defineret som en virksomhed, der ikke har fået besat en jobåbning med den type arbejdskraft, der efterspurgtes. Rekrutteringerne opgøres samlet og på brancher. Data er hentet fra Rekruttering, dec. 2020, Styrelsen for Arbejdsmarked og Rekruttering.
- **Balancestatus (fig. 7):** Opgørelsen over balancestatus er et samlet overblik over, hvor mange stillingskategorier der kan identificeres som et område med "paradoks", "mangel på arbejdskraft", "mindre gode beskæftigelsesmuligheder" eller "gode beskæftigelsesmuligheder".
- **Bruttoledigheden (fig. 8-10):** Bruttoledigheden er defineret som antallet af ledige personer (dvs. ledige såvel som aktiverede). Tallene er sæsonkorrigeret (fig. 8) og opgjort med absolutte værdier, samt opgjort på a-kasser. Data er hentet fra Danmarks Statistik.